

## マイクロコードのダウンロード手順書

### 対象機種

InfoPrint 5577 モデル C02 (5577-C02)  
InfoPrint 5577 モデル C05 (5577-C05)  
InfoPrint 5577 モデル D02 (5577-D02)  
InfoPrint 5577 モデル D05 (5577-D05)  
InfoPrint 5579 モデル N02 (5579-N02)  
InfoPrint 5579 モデル N05 (5579-N05)

### 概要

マイクロコードは、プリンター本体制御用マイクロコードと Interface Card 用マイクロコードの2種類で、それぞれ独自にダウンロード可能です。

プリンター本体制御用マイクロコードは、使用している PC のパラレル・インターフェースまたはネットワーク経由でダウンロードできます。

Interface Card 用マイクロコードは、ネットワーク経由のダウンロードのみ可能で、パラレル・インターフェース経由ではダウンロードできません。

	パラレル・インターフェース 経由のダウンロード	ネットワーク 経由のダウンロード
プリンター本体制御用マイクロコード	○	○
Interface Card 用マイクロコード	×	○

#### 注:

- (1) マイクロコードのダウンロード中に、プリンターの電源を切る、インターフェース・ケーブルを外す、印刷データを送信するなど絶対に行わないでください。
- (2) ダウンロードするマイクロコードは、必ずプリンターの型番と合っていることを確認してください。
- (3) ネットワーク経由のダウンロードは、ネットワーク環境によっては正常にできない可能性があります。できるだけネットワーク上にダウンロードで使用する PC 以外の機器を接続しない環境を構築してから実行してください。
- (4) プリンター本体制御用、Interface Card 用両方のマイクロコードを続けてダウンロードする場合は、必ず一方のダウンロード完了を確認した後で、もう一方のダウンロードを実行してください。

各方法のダウンロードは、次ページ以降の手順で行います。

## 1. ネットワーク経由でダウンロードする場合の注意事項

### ダウンロード作業における確認事項

- PC 上にファイアウォールの設定がされている場合は、必ずファイアウォールを無効にしてください。また、ウイルス検知ソフトウェアが起動している場合は、一旦その機能を無効にしてください。
- プリンターは必ず停止状態（印刷中ではなく、エラーが発生していない状態、「インサツカノウ」もしくは「パワーセーブチュウ」の表示状態）であることを確認してください。
- 使用するネットワーク機器（ケーブル、HUB など）に障害が発生していないことを確認してください。
- すべての作業が終了するまで、プリンターの電源は切断しないでください。また、ケーブルも外れないようにしてください。

### クロスケーブル直結または HUB を介した 1 対 1 の接続で実行する場合の注意事項

- PC のネットワーク設定を固定 IP アドレスにしてください。

### LAN 経由で実行する場合の注意事項

原則として、マイクロコードのダウンロードは、PC とプリンターをクロスケーブルで直結するか、HUB を介して 1 対 1 で接続して実行することを推奨します。

やむを得ずネットワーク経由で FTP を使用してマイクロコードをダウンロードする場合は、次の注意事項をよくお読みください。

- 無線 LAN 経由で実行しないでください。
- ルータ越えはせず、同一セグメント内で作業してください。
- LAN 上の通信が混雑していないことを確認してください。
- プリンターを共有している場合、他の端末より印刷指示を出さないよう関係者に通知してください。
- プリンターのサブネット・マスク、デフォルト・ゲートウェイ・アドレスが、正しく設定されていることを確認してください。
- PC より ping コマンドを使用して、プリンターとの通信が行えることを確認してください。

LAN 経由でダウンロードを行った場合、上記注意事項を実行しても何らかの原因でダウンロードに失敗する場合があります。この場合には、以下の対応が必要になります。

#### 1. プリンター本体制御用マイクロコードのダウンロードに失敗した場合

【現象】 ダウンロード終了後にプリンターをリセットした際、エラーコード「642」もしくは「6FF」が発生。

【対処法】 平行ル・インターフェース経由によるダウンロードが可能です。本手順書の平行ル・インターフェース接続での方法に従って、ダウンロードを試みてください。

#### 2. Interface Card 用マイクロコードのダウンロードに失敗した場合

【現象】 ダウンロード終了後にプリンターをリセットした際、エラーコード「647」が発生、ネットワーク通信および USB 通信ができない。

【対処法】 購入元の販売店にご連絡ください。

## 2. 本体制御用マイクロコードのダウンロード(ネットワーク経由)

1. 初期値印刷およびインターフェース設定値印刷を行い、プリンターの設定を保管します。
2. ホームページからあらかじめダウンロードするマイクロコードを入手し、PC 内部に保存しておきます。ダウンロードしたファイルを実行すると導入用ファイルが作成されます。

機種	導入用ファイル名
InfoPrint 5577 モデル C02 (5577-C02)	J77Cxxx.bin
InfoPrint 5577 モデル C05 (5577-C05)	V77Cxxx.bin
InfoPrint 5577 モデル D02 (5577-D02)	J77Dxxx.bin
InfoPrint 5577 モデル D05 (5577-D05)	V77Dxxx.bin
InfoPrint 5579 モデル N02 (5579-N02)	J79Nxxx.bin
InfoPrint 5579 モデル N05 (5579-N05)	V79Nxxx.bin

(xxx は、マイクロコードのバージョン番号を示す数字)

3. プリンターのインターフェース選択の設定が「ネットワーク」または「ジドウセンタク」になっていることを確認してください。
4. 電源ケーブル、ネットワーク・ケーブル以外のケーブルを外します。
5. 印刷中でないこと、印刷可ランプが点灯していることを確認します。
6. ネットワーク上の PC から FTP の put コマンドを使用して、“pr\_flash”ポートへマイクロコードを送信します。

(通常、pr\_flash ポートは表示されません)。

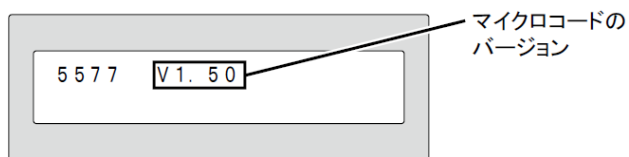
以下は、FTP での通信例です。なお、IP アドレス、パスワード(Default は「無し」)は環境や設定により異なります。

```
DOSプロンプト
C:¥Temp>ftp 192.168.128.252
connected to 192.168.128.252
220 5577-C05 NW Ver 2.0.0 FTP Server.
User (192.168.128.252:(none)): root
331 Password required.
Password :
230 User Logged in.
ftp> bin
200 Type set to I.
ftp> put V77C150.BIN /pr_flash
200 PORT command Ok.
150 Open data connection.
226 Data connection closed.
ftp: 507091 bytes sent in 5.30Seconds 95.71Kbytes/sec.
ftp> quit
221 Quit.

C:¥Temp>
```

7. quit コマンドで ftp を終了します。操作パネル表示の 2 行目に「1」の文字が増えることにより、データの受信状況が示されます。更新が完了すると自動的にプリンターは初期診断テストが実行され、終了します。

8. プリンターをオフラインにした状態で、操作パネルにて新しいバージョンに更新されていることを確認します。



注:

- (1) 初期診断テストが実行されない場合、またはエラーコード「642」「6FF」が発生した場合、ダウンロードに失敗している可能性があります。対処法は、2ページの「1. ネットワーク経由でダウンロードする場合の注意事項」を参照してください。
- (2) 初期診断テストが正常に終了した後、以下の項目を確認してください。
  - ・ マイクロコードのバージョンが変更されていること(初期値印刷を行って確認します)。
  - ・ ダウンロード前後で各設定値に変化がないこと(初期値印刷とインターフェース設定値印刷を行って確認します)。

### 3. Interface Card 用マイクロコードのダウンロード(ネットワーク経由)

1. ネットワーク詳細印刷を行い、プリンターの設定を保管します。
2. ホームページからあらかじめダウンロードするマイクロコードを入手し、PC 内部に保存しておきます。ダウンロードしたファイルを実行すると導入用ファイルが作成されます。

機種	導入用ファイル名
InfoPrint 5577 モデル C02 (5577-C02)	7XNWxxx.bin
InfoPrint 5577 モデル C05 (5577-C05)	
InfoPrint 5577 モデル D02 (5577-D02)	
InfoPrint 5577 モデル D05 (5577-D05)	
InfoPrint 5579 モデル N02 (5579-N02)	
InfoPrint 5579 モデル N05 (5579-N05)	

(xxx は、マイクロコードのバージョン番号を示す数字)

3. プリンターのインターフェース選択の設定が「ネットワーク」または「ジドウセンタク」になっていることを確認してください。
4. 電源ケーブル、ネットワーク・ケーブル以外のケーブルを外します。
5. 印刷中でないこと、印刷可ランプが点灯していることを確認します。
6. ネットワーク上の PC から FTP の put コマンドを使用して、“flash”ポートへマイクロコードを送信します。(通常、flash ポートは表示されません)。

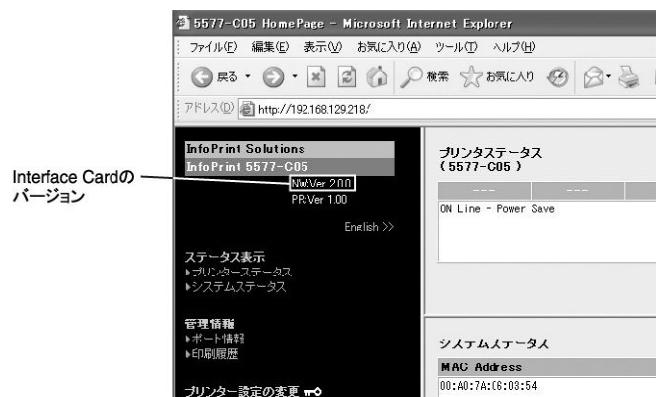
以下は、FTP での通信例です。なお、IP アドレス、パスワード(Default は「無し」)は環境や設定により異なります。

```
DOSプロンプト
C:¥Temp>ftp 192.168.128.252
connected to 192.168.128.252
220 5577-C05 NW Ver 2.0.0 FTP Server.
User (192.168.128.252:(none)): root
331 Password required.
Password :
230 User Logged in.
ftp> bin
200 Type set to I.
ftp> put 7XNW200.BIN /flash
200 PORT command Ok.
150 Open data connection.
226 Data connection closed.
ftp: 507091 bytes sent in 5.30Seconds 95.71Kbytes/sec.
ftp> get hardreset
200 PORT command Ok.
150 Open data connection.
226 Data connection closed.
ftp> quit
221 Quit.

C:¥Temp>
```

7. get hardreset コマンドを入力し、quit コマンドで ftp を終了します。ダウンロードが正常に終了すると、プリンターの操作パネルに、「ネットワーク セッテイチュウ」が表示され、終了します。  
※プリンターの初期診断テストは実行されません。

8. ダウンロードが正しく行われたかどうかを確認します。PC上でブラウザを開き、プリンターのIPアドレスを指定します。ブラウザ上に表示されたバージョン表記が新しいバージョンに更新されていることを確認します。



注:

プリンターのリセット後、エラーコード「647」が発生した場合は、購入元の販売店にご連絡ください。

#### 4. 本体制御用マイクロコードのダウンロード(パラレル・インターフェース経由)

1. 初期値印刷およびインターフェース設定値印刷を行い、プリンターの設定を保管します。
2. ホームページからあらかじめダウンロードするマイクロコードを入手し、PC 内部に保存しておきます。ダウンロードしたファイルを実行すると導入用ファイルが作成されます。

機種	導入用ファイル名
InfoPrint 5577 モデル C02 (5577-C02)	J77Cxxx.bin
InfoPrint 5577 モデル C05 (5577-C05)	V77Cxxx.bin
InfoPrint 5577 モデル D02 (5577-D02)	J77Dxxx.bin
InfoPrint 5577 モデル D05 (5577-D05)	V77Dxxx.bin
InfoPrint 5579 モデル N02 (5579-N02)	J79Nxxx.bin
InfoPrint 5579 モデル N05 (5579-N05)	V79Nxxx.bin

(xxx は、マイクロコードのバージョン番号を示す数字)

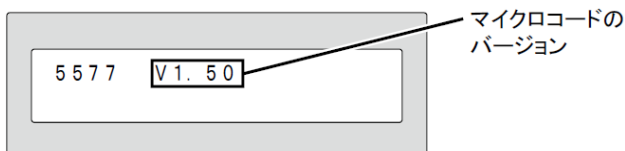
3. プリンターの電源をオフし、電源ケーブル、パラレル・インターフェース・ケーブル以外のケーブルを外します。
4. 「印刷」スイッチと「排出/先頭行」スイッチを押しながら電源を入れます。  
注：操作パネルに「FLASH DOWNLOAD」と表示後、1分以内に処理が開始されないと、プリンターはダウンロード・モードを終了して、初期化動作を開始します。その場合は、もう一度最初からやり直してください。
5. PC から DOS プロンプトで copy コマンドを使用して、パラレル・インターフェース経由でマイクロコードを送信します。

```

DOSプロンプト
C:\Temp>copy /b V77C150.BIN LPT1:
      1個のファイルをコピーしました

C:\Temp>
    
```

6. 操作パネル表示の 2 行目に「1」の文字が増えることにより、データの受信状況が示されます。更新が完了すると自動的にプリンターは初期診断テストが実行され、終了します。
7. プリンターをオフラインにした状態で、操作パネルにて新しいバージョンに更新されていることを確認します。



注:

- (1) 初期診断テストが実行されない場合、またはエラーコード「642」「6FF」が発生した場合、ダウンロードに失敗している可能性があります。もう一度、最初からやり直してください。
- (2) 初期診断テストが正常に終了した後、以下の項目を確認してください。
  - ・ マイクロコードのバージョンが変更されていること(初期値印刷を行って確認します)。
  - ・ ダウンロード前後で各設定値に変化がないこと(初期値印刷とインターフェース設定値印刷を行って確認します)。