

リコーカラーイメージスキャナー
IS330DC



使用説明書
RICOH TWAIN Driver Ver.3編

はじめに

このたびは本製品をお買い上げいただき、ありがとうございます。
この使用説明書は、製品の正しい使い方や使用上の注意について記載してあります。ご使用の前に、この使用説明書を最後までよくお読みの上、正しくお使いください。また、この使用説明書が必要になったとき、すぐに利用できるように保管してください。

株式会社リコー

商標

Microsoft、Windows、WindowsNTは米国Microsoft Corporationの米国およびその他の国における登録商標です。

- Windows®95の製品名は、Microsoft® Windows® 95です。
- Windows®98の製品名は、Microsoft® Windows® 98です。
- Windows® Meの製品名は、Microsoft® Windows® Millennium Edition (Windows Me)です。
- Windows® 2000の製品名は以下のとおりです。
Microsoft® Windows® 2000 Professional
Microsoft® Windows® 2000 Server
- Windows NT® 4.0の製品名は以下のとおりです。
Microsoft® Windows NT® Server 4.0
Microsoft® Windows NT® Workstation 4.0
- Windows NT® 3.51の製品名は以下のとおりです。
Microsoft® Windows NT® Server network operating system Version 3.51
Microsoft® Windows NT® Workstation operating system Version 3.51

複製、印刷が禁止されているもの

- 本機を使って、何を複製、印刷してもよいとは限りません。法律により罰せられることもありますので、ご注意ください。
- 1. 複製、印刷することが禁止されているもの
(見本と書かれているものでも複製、印刷できない場合があります。)
- * 紙幣、貨幣、銀行券、国債証券、地方債券など
- * 日本や外国の郵便切手、印紙

☞(関係法律)

- 紙幣類似証券取締法
- 通貨及証券模造取締法
- 郵便切手類模造等取締法
- 印紙等模造取締法
- (刑法 第148条)
- 2. 不正に複製、印刷することが禁止されているもの
- * 外国の紙幣、貨幣、銀行券
- * 株券、手形、小切手などの有価証券
- * 国や地方公共団体などの発行するパスポート、免許証、許可証、身分証明書などの文書または図画
- * 個人、民間会社などの発行する定期券、回数券、通行券、食券など、権利や事実を証明する文書または図画

☞(関係法律)

- 刑法 第149条 第155条 第159条 第162条
- 外国ニ於テ流通スル貨幣紙幣銀行券証券偽造変造及模造ニ関スル法律
- 3. 著作権法で保護されているもの
- * 著作権法により保護されている著作物(書籍、音楽、絵画、版画、地図、図面、映画および写真など)を複製、印刷することは、個人または家庭内その他これに準ずる限られた範囲内で使用する目的で複製、印刷する場合を除き、禁止されています。

この本の読み方

マークについて

本書で使われているマークには次のような意味があります。

警告

この表示を無視して、誤った取り扱いをすると、人が死亡または重傷を負う可能性が想定される内容を示しています。冒頭にまとめて記載していますので、必ずお読みください。

注意

この表示を無視して、誤った取り扱いをすると、人が傷害を負う可能性が想定される内容および物的損害のみの発生が想定される内容を示しています。冒頭にまとめて記載していますので、必ずお読みください。

以上は、安全上のご注意についての説明です。

重要

誤って操作をすると、紙づまり、原稿破損、データ消失などの原因になることがあります。必ず、お読みください。

操作の前に

操作をする前に知っておいていただきたいこと、あらかじめ準備していただきたいことなどを説明しています。

補足

操作するとき気を付けることや、操作を誤ったときの対処方法などを説明しています。

制限

数値の制限や組み合わせできない機能、機能が使用できない状態を説明しています。

参照

参照先を示します。

[]

画面のキーの名称を示します。

【 】

操作部（画面を除く）のキーの名称を示します。

目次

1. TWAINドライバーをインストールする

オートランプログラムについて	3
Windows98/Me、Windows2000をお使いの場合 ..	5
STIドライバーをインストールする	5
TWAIN Driverをインストールする	7
Windows95、WindowsNT4.0をお使いの場合	9
TWAIN Driverをインストールする	9
WindowsNT3.51をお使いの場合	11
TWAIN Driverをインストールする	11
CD-ROM収録ソフトウェアについて	13
ファイル一覧	13
RICOH TWAIN Driver Ver.3	14
Ridoc Desk 2000 Lt	15

2. Ridoc Desk 2000 Ltを使った基本的な読み取り操作

原稿を読み取る操作の流れ	17
原稿を読み取る	18
原稿を読み取る	18
こんな機能もあります	22
RICOH TWAIN Driver Ver.3の機能一覧	22

3. 付録

解像度と読み取り領域の関係	23
「白黒2値」「白黒2値(ハーフトーン)」の場合 ..	23
「白黒多値(グレースケール)の場合	24
「カラー8色」「カラー8色(ハーフトーン)」の場 合	25
「カラー256色」の場合	26
「カラー1677万色」の場合	27
こんなときには	28
思いどおりに読み取れないとき	28
エラーメッセージが表示されたとき	29
索引	31

1. TWAINドライバーをインストールする

本書はWindowsの機能と操作方法について十分ご理解いただいていることを前提に説明しています。Windowsの機能および操作方法の詳細については、Windowsの説明書を参照してください。

オートランプログラムについて

Windows95/98/Me、Windows2000、WindowsNT4.0上でCD-ROMをパソコンに挿入すると、オートランプログラムとして、TWAINドライバーやユーティリティなどの各種ソフトウェアのインストーラーが自動的に起動します。

重要

- Windows98/Me、Windows2000をご使用の場合は、TWAINドライバーのインストールの前に、STIドライバーのインストールが必要です。一旦オートランプログラムを終了しSTIドライバーをインストールしてください。STIドライバーのインストールについては、P.5「STIドライバーをインストールする」を参照してください。
- IEEE1394インターフェースを使用した読み取りは、Windows Me、Windows2000のみ対応しています。

補足

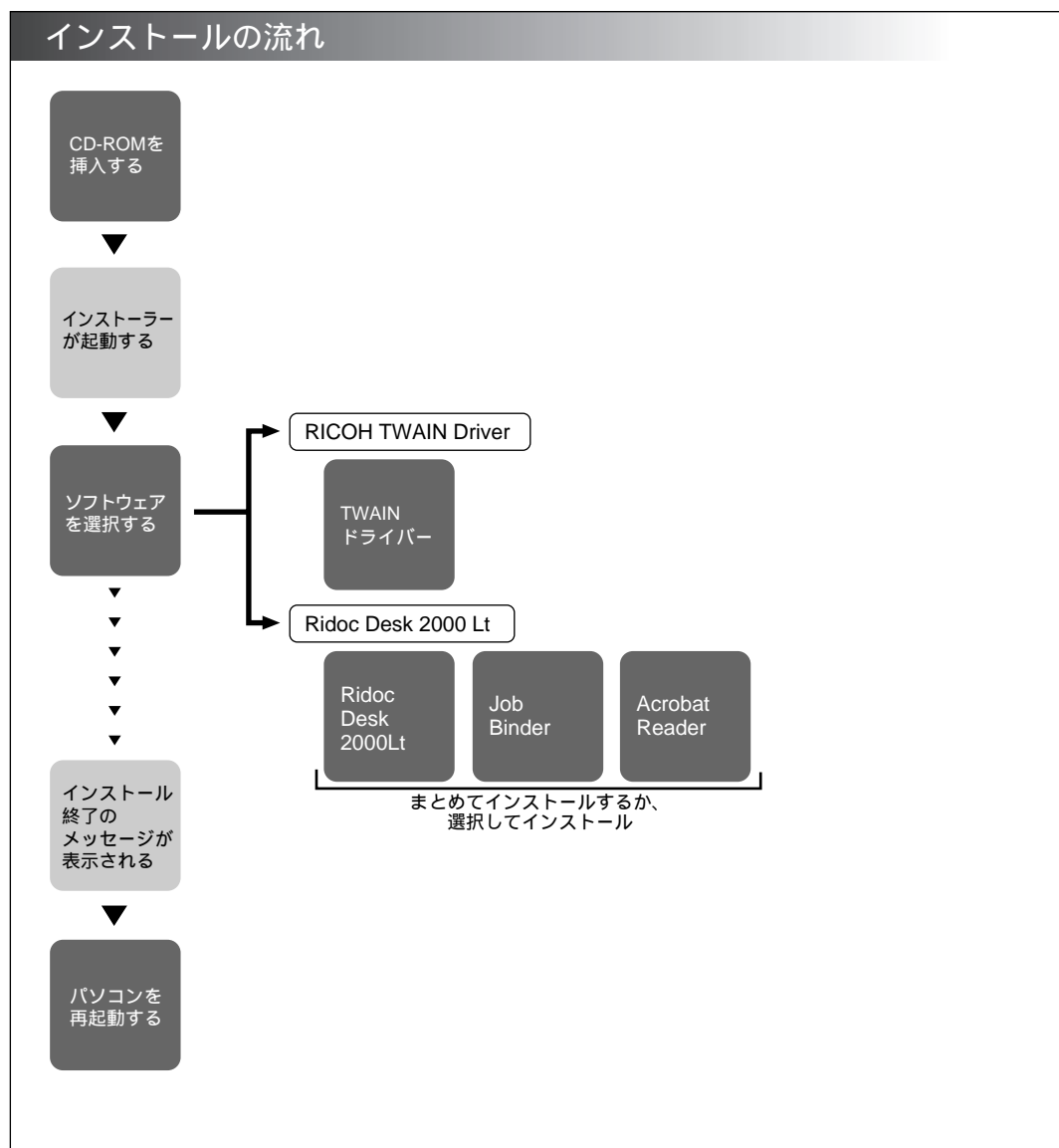
- OSの設定によってはオートランプログラムが起動しない場合があります。その場合は、CD-ROMのルートディレクトリにある「CDLaunch.EXE」を起動してください。
- オートランを無効にしたいときは、Shiftキーを押しながらCD-ROMを挿入し、パソコンがCD-ROMをアクセスし終わるまでShiftキーを押したままにします。

制限

- Windows2000、WindowsNT4.0、WindowsNT3.51でインストールするときはAdministratorsグループのメンバーとしてログオンしてください。
- WindowsNT3.51では、オートランプログラムのインストールはできません。WindowsNT3.51でのインストール方法については、P.11「WindowsNT3.51をお使いの場合」を参照してください。

オートランプログラムでのインストールの流れは次のとおりです。

1



Windows98/Me、Windows2000をお使いの場合

Windows98/Me、Windows2000へのインストールは、OSのプラグアンドプレイ機能を使用して STI ドライバーをインストール後、TWAINドライバーのインストールを行います。ここでは、Windows98の画面例を使用して説明しています。Windows Me、Windows2000でも基本的な操作は同じです。

STIドライバーをインストールする

スキャナーをパソコンに接続してパソコンを起動すると、スキャナーがその他のデバイスとして認識されることがあります。スキャナーとして正しく認識させるには、同梱のCD-ROMに収録されている STI ドライバーのインストールが必要です。Windows98/Me、Windows2000で本製品をお使いになる場合は、必ずSTIドライバーをインストールしてください。

● 制限

- Windows2000 をお使いのときにドライバーをインストールするには、Administratorグループのメンバーとしてログオンしてください。

● 補足

- STI ドライバーをインストールする途中で、Windows98/Me、Windows2000のCD-ROMが必要になることがあります。あらかじめ用意しておいてください。
- アダプテック社のEZ-SCSI Proなどがインストールされている場合、STI ドライバーがインストールできないことがあります。このような場合、一旦EZ-SCSI ProをアンインストールしてからSTI ドライバーをインストールし、再度EZ-SCSI Proをインストールしてください。

1 スキャナーを接続してパソコンを起動します。

スキャナーを接続後はじめてパソコンを起動したときは、[新しいハードウェアの追加ウィザード]が表示されます。



● 補足

- 起動時に[新しいハードウェアの追加ウィザード]が表示されないときは、「コントロールパネル」の「システム」を開き、[デバイスマネージャ]のスキャナー名をクリックして選択し、[削除]をクリックします。[デバイス削除の確認]ダイアログが表示されますので、[OK]をクリックしてシステムを再起動すると、スキャナーが「不明なデバイス」として認識され、[新しいハードウェアのウィザード]が表示されます。



2 [使用中のデバイスに最適なドライバを検索する (推奨)] を選択し、[次へ] をクリックします。



3 [検索場所の指定] に✓印を付け、Windows98/Me の場合は CD-ROM ドライブ名に続けて「¥DRIVERS¥SCSI¥STI¥INF98」と入力し、Windows2000の場合はCD-ROMドライブ名に続けて「¥DRIVERS¥SCSI¥STI¥INF2000」と入力します。

たとえば、DドライブがCD-ROMドライブの場合は「D:¥DRIVERS¥SCSI¥STI¥INF98」または「D:¥DRIVERS¥SCSI¥STI¥INF2000」と入力します。



4 [次へ] をクリックします。



5 [次へ] をクリックします。



[ディスクの挿入] が表示されます。

補足

- Windows2000をご使用の場合、インストールの途中で以下のダイアログが表示されることがあります。[はい]をクリックするとインストールが続けられます。



6 本製品に同梱のCD-ROMをCD-ROMドライブにセットし、[OK] をクリックします。



7 [完了] をクリックします。



- 8** 「コントロールパネル」の「システム」を開き、[デバイスマネージャ] でスキャナーが正しく認識されていることを確認します。



TWAIN Driverをインストールする

Windows98/Me、Windows2000へのTWAINドライバーのインストールはオートランプログラムを使用します。

制限

- Windows2000 をお使いのときにドライバーをインストールするには、Administrator グループのメンバーとしてログオンしてください。

- 1** 本製品に同梱のCD-ROMをCD-ROMドライブにセットします。

インストーラーが起動します。

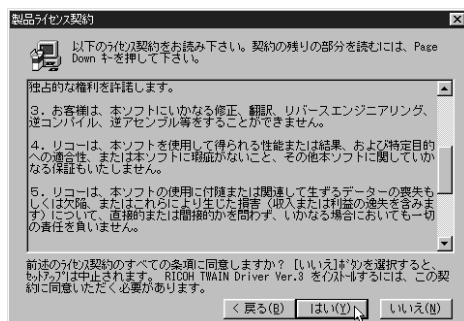
- 2** TWAIN ドライバーのインストールを開始するボタンをクリックします。

- 3** [ようこそ] ダイアログが表示されたら、[次へ] をクリックします。



[製品ライセンス契約] が表示されます。

- 4** 表示された内容に同意される場合は [はい] をクリックします。



[プログラムフォルダの選択] が表示されます。

5 [次へ] をクリックします。



インストールが開始されます。

6 インストールが完了すると [セットアップの完了] が表示されます。表示された内容を確認して、[完了] をクリックします。



Windows95、WindowsNT4.0をお使いの場合

Windows95、WindowsNT4.0へのTWAINドライバーのインストールは、オートランプログラムを使用します。ここでは、Windows95の画面を使用して説明しています。WindowsNT4.0でも基本的な操作は同じです。

制限

- WindowsNT4.0をお使いのときにドライバーをインストールするには、Administrator グループのメンバーとしてログオンしてください。

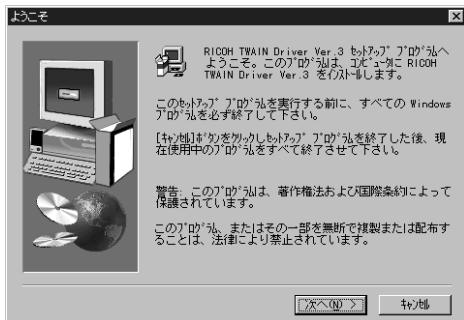
TWAIN Driverをインストールする

- 1 本製品に同梱のCD-ROMをCD-ROMドライブにセットします。

インストーラーが起動します。

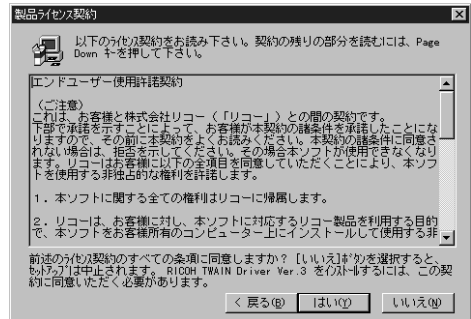
- 2 TWAINドライバーのインストールを開始するボタンをクリックします。

- 3 [ようこそ] ダイアログが表示されたら、[次へ]をクリックします。



[製品ライセンス契約]が表示されます。

- 4 表示された内容に同意される場合は [はい] をクリックします。



[プログラムフォルダの選択]が表示されます。

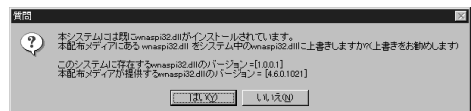
- 5 [次へ] をクリックします。



インストールが開始されます。

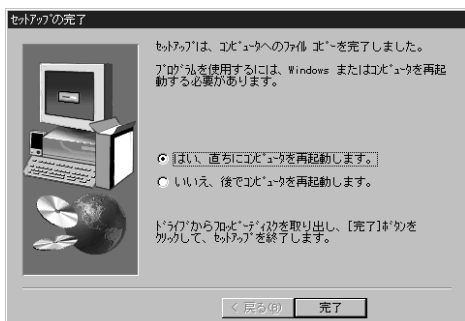
補足

- 次の画面が表示されることがありますが、その場合は [はい] をクリックします。



6 インストールが完了すると [セットアップの完了] が表示されます。表示された内容を確認して、[完了] をクリックします。

1



WindowsNT3.51をお使いの場合

WindowsNT3.51 へのインストールは、CD-ROM のCDLaunch.exeを使用します。

制限

- WindowsNT3.51 をお使いのときにドライバーをインストールするには、Administratorグループのメンバーとしてログオンしてください。

TWAIN Driverをインストールする

- 1 本製品に同梱のCD-ROMをCD-ROMドライブにセットします。
- 2 「ファイルマネージャ」の[ファイル]メニューから[名前を指定して実行]を選択します。

ファイル(F)	
開く(O)	Enter
移動(M)...	F7
コピー(C)...	F8
クリップボードへコピー(B)...	F9
削除(D)...	Del
名前の変更(N)...	
属性の変更(I)...	Alt+Enter
圧縮(S)...	
圧縮解除(U)...	
名前を指定して実行(R)...	
印刷(P)...	
アプリケーションとの関連付け(A)...	
ディレクトリの作成(E)...	
検索(H)...	
選択(F)...	
ファイル マネージャの終了(X)	

[ファイル名を指定して実行]が表示されます。

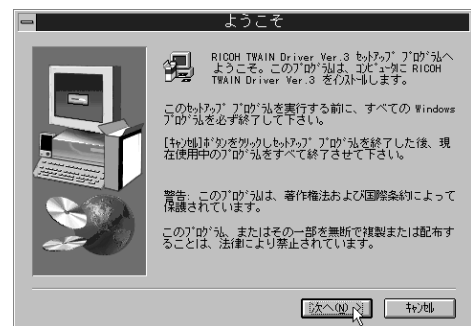
- 3 [コマンドライン]ボックスに、CD-ROMがセットされているドライブ名に続けて「DRIVERS¥SCSI¥TWA IN¥JAPANESE¥SETUP」と入力し[完了]をクリックします。

たとえば、DドライブにCD-ROMがセットされている場合は「D:¥DRIVERS¥SCSI¥TWA IN¥JAPANESE¥SETUP」と入力します。



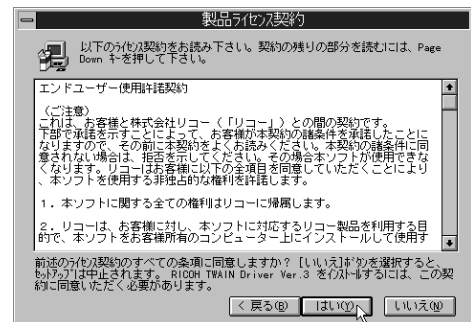
[ようこそ]が表示されます。

- 4 [次へ]をクリックします。



[製品ライセンス契約]が表示されます。

- 5 表示された内容に同意される場合は[はい]をクリックします。



[プログラムフォルダの選択]が表示されます。

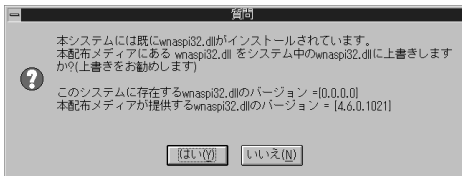
6 [次へ] をクリックします。



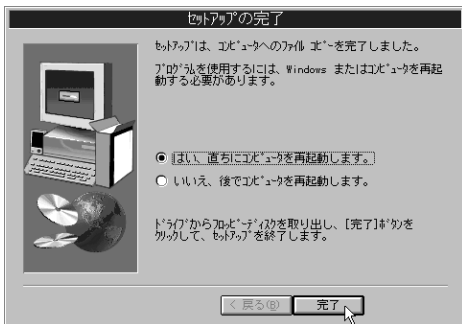
インストールが開始されます。

補足

- 次の画面が表示されることがありますが、その場合は [はい] をクリックします。



7 インストールが完了すると [セットアップの完了] が表示されます。表示された内容を確認して、[完了] をクリックします。



CD-ROM収録ソフトウェアについて

ファイル一覧

CD-ROM DRIVE	DRIV- ERS	SCSI	TWAIN	JAPANESE	Windows95/98/Me、Windows2000、 WindowsNT3.51/4.0共通TWAINドライバー
			STI	INF98	Windows98/Me用STIドライバー
				INF2000	Windows2000用STIドライバー
	UTILI- TY	Ridoc Dsk	RidocDsk		Ridoc Desk 2000 Lt

RICOH TWAIN Driver Ver.3

RICOH TWAIN Driver Ver.3は、本機から原稿を読み取るためのドライバーです。スキャナーをお使いになる前に、本ドライバーを必ずインストールしてください。

付属のRidoc Desk 2000 Ltや市販のTWAIN対応アプリケーションの機器の選択で本ドライバーを指定しておく、原稿を読み取るときに本ドライバーが自動的に起動し、読み取り条件を指定して読み取ることができます。

また、あらかじめ複数の読み取りモードを保存しておき、読み取り時に呼び出すこともできます。

P.3 「TWAINドライバーをインストールする」

P.17 「Ridoc Desk 2000 Ltを使った基本的な読み取り操作」

❖ ファイル格納場所

同梱CD-ROM内の次のフォルダに格納されています。

¥DRIVERS¥SCSI¥TWAIN¥JAPANESE¥

❖ 動作環境

● パソコン

以下の対象OSが問題なく動作する、PC/AT互換機、NEC PC-9800シリーズ、PC-9821シリーズ、PC98-NXシリーズ

● 制限

WindowsNTで使用する場合、RISCベースのプロセッサ(MIPS Rシリーズ、Alpha AXP、Power PC)環境では動作しません。

● 対象OS

Microsoft Windows 95 日本語版

Microsoft Windows 98、98SE 日本語版

Windows Millenium Editon 日本語版

Windows 2000 Professional 日本語版

Windows 2000 Server 日本語版

Windows NT WorkStation 4.0 日本語版 サービスパック5以上

Windows NT Server 4.0 日本語版 サービスパック5以上

Windows NT 3.51 日本語版 サービスパック5以上

● メモリ

64Mバイト以上(128Mバイト以上推奨)

● ディスプレイ解像度

800×600

● TWAIN対応アプリケーション

TWAINバージョン1.6以上に対応したアプリケーション

Ridoc Desk 2000 Lt

Ridoc Desk 2000 Ltは、アプリケーションソフトで作成したファイル、スキャナーで入力した画像データ、既存のイメージファイルなど、多様なデータを1つの文書として管理・印刷することができるソフトウェアです。

Ridoc Desk 2000 Ltのインストールと同時に、Job Binder機能もインストールされます。Job Binder機能では、複数アプリケーションで作成したファイルやRidoc Desk 2000 Lt文書を、印刷データとしてパソコンに保存しておき、1つの文書として印刷したり、保存した印刷データを後でステープル、両面などの指示をかけて印刷することができます。また印刷する順番を後で変更することもできます。Ridoc Desk 2000 Ltのインストール画面から、Job Binder機能のみをインストールすることも可能です。

重要

- Job Binder機能は、RPDLまたはRPCSを搭載しているリコー製のプリンターでのみご使用になれません。
- Ridoc Desk 2000 LtやJob Binder機能を使用するためには、TWAINドライバーとは別にインストールする必要があります。

❖ ファイル格納場所

CD-ROM内の次のフォルダに格納されています。

¥UTILITY¥RIDOCdsk¥RidocDsk¥

❖ 動作環境

- 対象OS
 - Microsoft Windows 95 OSR2以上 日本語版
 - Microsoft Windows 98、98SE 日本語版
 - Windows Millenium Editon 日本語版
 - Windows 2000 Professional 日本語版
 - Windows 2000 Server 日本語版
 - Windows NT WorkStation 4.0 日本語版 サービスパック5以上
 - Windows NT Server 4.0 日本語版 サービスパック5以上
- CPU
 - Pentium 133MHz 以上 (Pentium 266MHz 以上推奨)
- 内蔵メモリ 48M バイト以上 (64M バイト以上推奨)
- ハードディスク空き容量 50M バイト以上 (200M バイト以上推奨)
- ディスプレイ解像度
 - 800 × 600ドット以上
 - 64000色以上推奨

参照

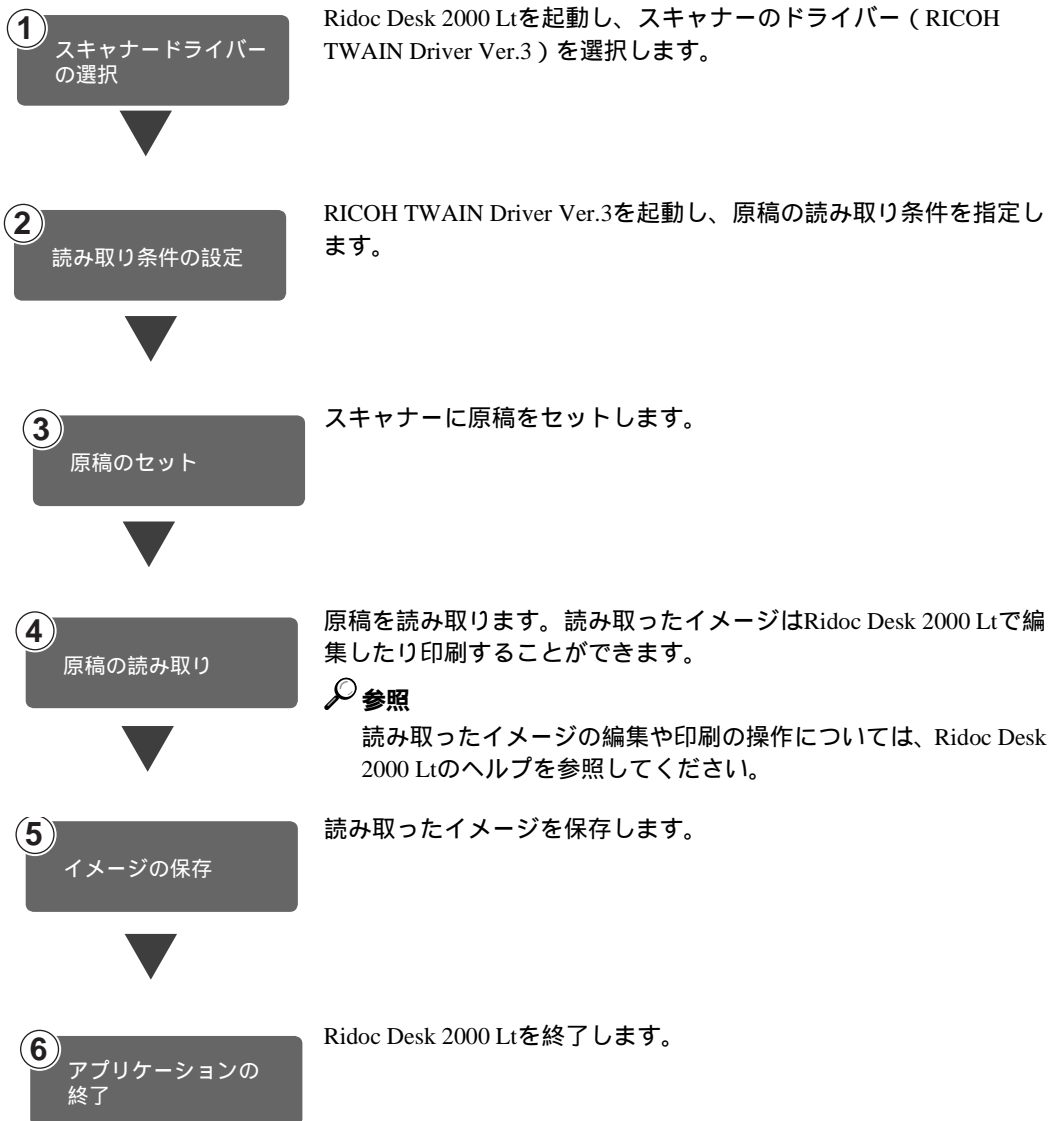
Ridoc Desk 2000 Ltの使いかたについては、ヘルプを参照してください。

2. Ridoc Desk 2000 Ltを使った基本的な読み取り操作

この章では、Ridoc Desk 2000 Ltで読み取りを行うための基本的な操作の流れを説明します。また、RICOH TWAIN Driver Ver.3のおもな機能を紹介します。

原稿を読み取る操作の流れ

Ridoc Desk 2000 Ltを使用して原稿を読み取る場合の、基本的な操作の流れは以下のとおりです。



この後のP.18「原稿を読み取る」では、上記の各ステップごとに手順を説明しています。

原稿を読み取る

ここでは、Ridoc Desk 2000 Ltを使ってスキャナーからイメージを読み取る操作を説明します。お使いの市販アプリケーションがTWAIN対応でない場合は、Ridoc Desk 2000 Ltを使って読み取ってください。

補足

- Ridoc Desk 2000 Ltを使用中に、パソコンのキーボードの【F1】キーを押すと、ヘルプが表示されます。操作がわからないときに、ご利用ください。

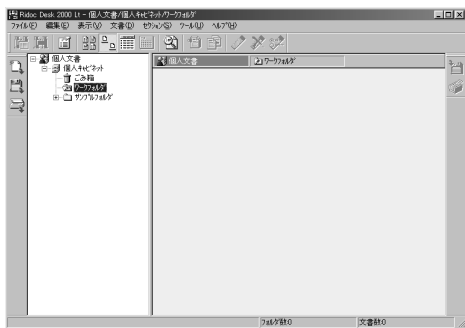
原稿を読み取る

ここでは、1枚の原稿を読み取る方法をに沿って説明します。

- 1 Ridoc Desk 2000 Ltを起動し、スキャナーのドライバーを選択します。

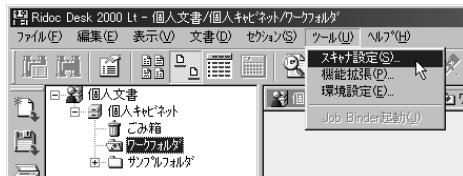
- 1 [スタート] ボタンをクリックし、[プログラム] をポイントし、[RICOH Ridoc Desk 2000] から [Ridoc Desk 2000] をクリックします。

Ridoc Desk 2000 Ltが起動します。



スキャナ設定ダイアログボックスが開

- 2 [ツール]メニューの [スキャナ設定] をクリックします。



[スキャナ設定] ダイアログボックスが表示されます。

補足

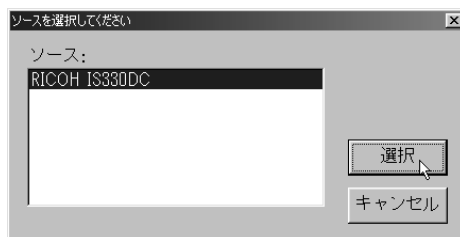
- [スキャナ入力画像の保存ファイル形式] グループで選択されているファイル形式でRidoc Desk 2000 Ltに保存されます。必要に応じて設定を変更してください。

- 3 [スキャナ選択] をクリックします。



[ソースを選択してください] ダイアログボックスが表示されます。

- 4 [RICOH IS330DC] をクリックし、[選択] をクリックします。



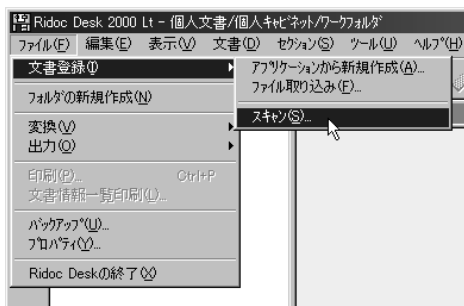
スキャナーのソースに「RICOH TWAIN Driver Ver.3」が選択されます。

- 5 [OK] をクリックします。

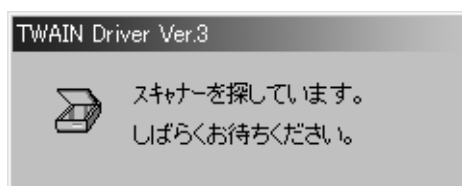
じます。

2 読み取り条件を設定します。

- ① [ファイル]メニューの[文書登録]をポイントし、[スキャン]をクリックします。



Ridoc DeskビューアとRICOH TWAIN Driver Ver.3が起動し、次のメッセージが表示されます。



しばらくすると、RICOH TWAIN Driver Ver.3 でスキャナーを操作するダイアログが表示されます。このダイアログを「スキャナーコントロールダイアログ」と呼びます。



補足

- タイトルバーには、現在接続されているスキャナー名が表示されます。複数のスキャナーを接続している場合は、スキャナー名が目的のスキャナーかどうか確認します。目的のスキャナーと異なる場合は、手順②に進んでください。スキャナーを変更する必要がない場合は、手順④に進んでください。

- ② [スキャナー選択]をクリックします。

[スキャナー選択]ダイアログが表示されます。



- ③ [スキャナー名]で目的のスキャナーを選択し、[OK]をクリックします。

ダイアログが閉じ、目的のスキャナーが選択されます。

補足

- 目的のスキャナーがリストに表示されない場合は以下の点を確認し、[更新]をクリックして目的のスキャナーを選択しなおしてください。
 - スキャナーが正しくパソコンに接続されているかどうか確認してください。

- ④ [読取モード]からアイコンをクリックして選択します。

原稿の種類や読み取る目的に応じて、以下の4種類から選択します。

- 「標準」は、文字を主体とした標準的な原稿を読み取るのに適しています。
- 「写真」は、写真や、濃淡のある図版などが含まれる原稿を読み取るのに適しています。
- 「OCR」は、読み取った後、OCR (自動文字認識) アプリケーションで変換処理を行うのに適しています。
- 「ファイリング」は、ファイリングアプリケーションなどで利用するのに適しています。

補足

- ここでは、「簡単画面」で簡便に設定する方法を説明しています。より詳細な条件設定をしたいときは、[詳細]をクリックすると「詳細画面」に切り替わります。「詳細画面」については、RICOH TWAIN Driver Ver.3のヘルプを参照してください。

⑤ 必要に応じて、[原稿]グループの設定を変更します。



[原稿]グループの設定についてはヘルプを参照してください。



- 自動原稿送り装置(ADF)にセットした原稿のうち何枚かだけ読み取る場合は、[セット箇所]で「ADF(プレフィードoff)」を選択してください。「ADF」を選択して読み取った場合には、読み取り後自動原稿送り装置(ADF)内に原稿が1枚残りますが、「ADF(プレフィードoff)」を選択して読み取った場合には、読み取った原稿が正しく排紙されます。
- 自動原稿送り装置(ADF)が標準装備でないスキャナーでは、[読取面]で「両面」を選択することはできません。

③ スキャナーに原稿をセットします。

コンタクトガラスか自動原稿送り装置(ADF)に、読み取る原稿をセットします。原稿のセット方法については、スキャナーに添付されている使用説明書を参照してください。

④ 読み取り領域を指定したいときは、以下の手順を行います。



- 読み取り領域を指定しない場合は、手順**⑤**に進みます。


① [プレビュー]をクリックします。



セットした原稿が読み取られ、[プレビュー]ダイアログが表示されます。プレビューの読み取り領域は、一点鎖線で囲まれて表示されます。



② 一点鎖線の辺や頂点をドラッグして読み取り領域を指定します。

新たに領域を指定し直す場合は、 をクリックし、領域の1つの頂点から対角の頂点までドラッグします。



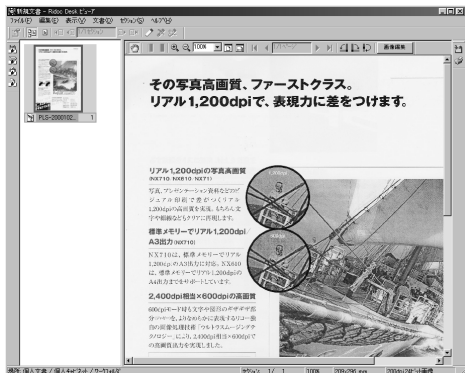
- プレビューの詳細については、RICOH TWAIN Driver Ver.3.0のヘルプを参照してください。
- 読み取りの解像度によっては、読み取り領域の大きさが制限される場合があります。解像度と読み取り領域の関係については、P.23「解像度と読み取り領域の関係」を参照してください。

③ [閉じる]をクリックします。

[プレビュー]ダイアログが閉じます。

5 [スキャン] をクリックします。

原稿を読み取られてRidoc Deskビューアのウィンドウに表示され、スキャナーコントロールダイアログが自動的に閉じます。

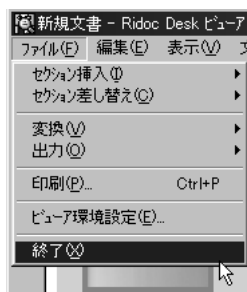


補足

- 読み取ったイメージは回転や切り抜きなどの編集をしたり、編集した状態を印刷することができます。編集や印刷の操作についてはRidoc Desk 2000 Ltのヘルプを参照してください。

6 読み取ったイメージをRidoc Desk 2000 Ltに保存します。

- [ファイル]メニューの [終了] をクリックします。

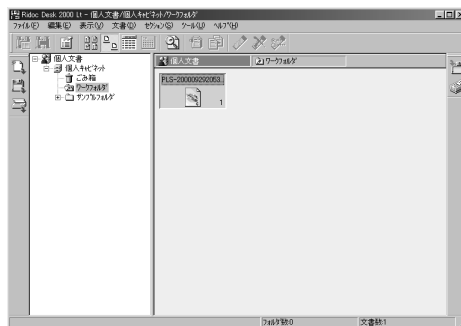


[文書情報の入力] ダイアログが表示されます。



- 文書名を入力し、[OK] をクリックします。

Ridoc Desk 2000 Ltにイメージが保存され、Ridoc Deskビューアが閉じます。

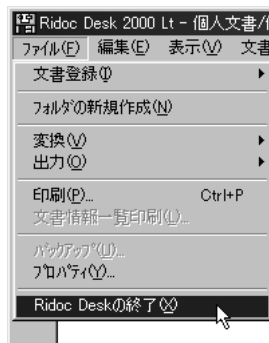


補足

- 保存されたイメージをファイルとして書きだすこともできます。詳しくは、Ridoc Desk 2000 Ltのヘルプを参照してください。

7 Ridoc Desk 2000 Ltを終了します。

- [ファイル]メニューの [終了] をクリックします。



Ridoc Desk 2000 Ltが終了します。

こんな機能もあります

ここでは、RICOH TWAIN Driver Ver.3が持つ多彩な機能のいくつかを紹介します。

参照

それぞれの機能の詳細やその他の機能については、ヘルプを参照してください。

2

RICOH TWAIN Driver Ver.3の機能一覧

項目名	設定内容	説明
読取モード	標準 / 写真 / OCR / ファイリング / ユーザー追加	読取条件の呼び出し設定と新規登録ができます。
向き	標準 / 右へ90度 / 左へ90度 / 180度 / 右へ90度(裏:左へ90度) / 左へ90度(裏:右へ90度) / 標準(裏:180度)	イメージを90度単位で回転する機能です。両面原稿の場合は、その原稿の向きに合わせて、裏面の回転を指定できます。
ソフトウェア両面(読取面)	←	両面原稿を片面ずつ読み込んでページをソートすることができます。自動両面原稿送りをする読み込みに時間がかかりますが、この機能を使うと、すばやい読み込みが可能となります。
256カラー(色/階調)	←	24bitカラーのデータを8bitに減色し、データサイズを小さくします。
スタンプ	日付 / 文字列 / カウントアップ / カウントダウン	読み取ったイメージに左記内容をフォント追加します。
ICM(カラーマッチング)	←	ICMを設定すると、モニタープロファイルに合わせカラーデータをマッチングさせます。
傾き自動補正	←	原稿の傾きを検出して、その補正を行います。傾きが補正されたイメージデータが取得できます。
スキャナーの[スタート]キーで開始	←	装置(本機)のスタートボタンで、読取を開始します。
スキャナー選択	←	ネットワークに接続している同一機種のスキャナーがリストされます。使用するスキャナーを、必要に応じて切り替えることができます。
プレビュー	←	読み込むイメージを、読み込みを実行する前に確認できます。条件の変更による読み込みイメージの変化を、瞬時に確認することができます。

解像度と読み取り領域の関係

解像度と読み取り領域、データサイズは互いに次のように影響します。

- 解像度(dpi)を高く設定すると、データサイズが大きくなり、設定できる読み取り領域は小さくなります。
- 読み取り領域を大きく設定すると、データサイズが大きくなり、設定できる解像度は低くなります。

補足

- 読み取り領域のサイズは目安です。
- 数値の記載されていない欄の設定では、読み取りできません。
- TWAINドライバで読み取れるデータサイズとアプリケーションで扱うことができるデータサイズは、異なります。アプリケーションで扱えるデータサイズについては、それぞれのアプリケーションの使用説明書などを参照してください。

「白黒2値」「白黒2値（ハーフトーン）」の場合

用紙サイズ	幅 (mm)	高さ (mm)	解像度(dpi)						
			100	200	400	600	1200	2000	2400
A3	297	420	236	943	3772	8487	33968	94398	135942
A4	210	297	118	470	1886	4247	16991	47181	67969
A5	148	210	58	234	940	2117	8468	23511	33870
A6	105	148	29	117	469	1058	4233	11755	16935
B4	257	364	176	705	2827	6365	25475	70785	101948
B5	182	257	88	354	1415	3183	12734	35393	50972
B6	128	182	43	175	703	1583	6339	17619	25386
11×17	297	432	242	970	3880	8729	34938	97096	139823
LG	216	356	145	580	2327	5231	20940	58170	83800
LT	216	279	114	455	1823	4099	16412	45588	65676
5.5×8.5	140	216	56	227	913	2058	8231	22870	32955
長尺	297	2000	1123	4491	17963	40416	161755	-	-

数値：データサイズ（単位 = KB）

「白黒多値(グレースケール)の場合

用紙 サイズ	幅 (mm)	高さ (mm)	解像度(dpi)						
			100	200	400	600	1200	2000	2400
A3	297	420	1887	7551	30209	67965	-	-	-
A4	210	297	943	3774	15104	33979	135939	-	-
A5	148	210	469	1881	7525	16934	67742	188166	-
A6	105	148	235	940	3761	8467	33868	94077	135484
B4	257	364	1415	5662	22654	50967	20883	-	-
B5	182	257	707	2831	11327	25483	101942	-	-
B6	128	182	352	1409	5640	12691	50774	141033	203094
11×17	297	432	1941	7765	31072	69903	-	-	-
LG	216	356	1163	4653	18619	41897	167589	-	-
LT	216	279	911	3646	14590	32834	131347	-	-
5.5×8.5	140	216	457	1829	7320	16477	65907	183074	-
長尺	297	2000	1941	7765	31072	69903	-	-	-

数値：データサイズ（単位 = KB）

「カラー 8色」「カラー 8色 (ハーフトーン)」の場合

用紙 サイズ	幅 (mm)	高さ (mm)	解像度(dpi)						
			100	200	400	600	1200	2000	2400
A3	297	420	943	3775	15101	33977	135929	-	-
A4	210	297	471	1886	7550	16989	67963	188793	-
A5	148	210	235	939	3762	8467	33871	94075	135484
A6	105	148	117	470	1879	4233	16934	47033	67735
B4	257	364	707	2830	11324	25483	101933	-	-
B5	182	257	353	1415	5663	12739	50971	141593	203892
B6	128	182	176	704	2818	6344	25383	70516	101547
11×17	297	432	970	3883	15533	34947	139814	-	-
LG	216	356	581	2327	9307	20949	83794	-	-
LT	216	279	456	1823	7293	16417	65673	182416	-
5.5×8.5	140	216	228	915	3660	8236	32954	91529	131821
長尺	297	2000	970	3883	15533	34947	139814	-	-

数値：データサイズ（単位 = KB）

「カラー 256色」の場合

用紙 サイズ	幅 (mm)	高さ (mm)	解像度(dpi)						
			100	200	400	600	1200	2000	2400
A3	297	420	1887	7551	30209	67965	-	-	-
A4	210	297	943	3774	15104	33979	-	-	-
A5	148	210	469	1881	7525	16934	67742	-	-
A6	105	148	235	940	3761	8467	33868	-	-
B4	257	364	1415	5662	22654	50967	-	-	-
B5	182	257	707	2831	11327	25483	-	-	-
B6	128	182	352	1409	5640	12691	50774	-	-
11×17	297	432	1941	7765	31072	69903	-	-	-
LG	216	356	1163	4653	18619	41897	-	-	-
LT	216	279	911	3646	14590	32834	65907	-	-
5.5×8.5	140	216	457	1829	7320	16477	-	-	-
長尺	297	2000	1941	7765	31072	69903	-	-	-

数値：データサイズ（単位 = KB）

「カラー 1677万色」の場合

用紙 サイズ	幅 (mm)	高さ (mm)	解像度(dpi)						
			100	200	400	600	1200	2000	2400
A3	297	420	5661	22652	90626	203894	-	-	-
A4	210	297	2829	11322	45313	101937	-	-	-
A5	148	210	1408	5642	22574	50801	203225	-	-
A6	105	148	704	2819	11284	25401	101603	-	-
B4	257	364	4244	16986	67961	152900	-	-	-
B5	182	257	2121	8493	33981	76450	-	-	-
B6	128	182	1055	4228	16919	38074	152321	-	-
11×17	297	432	5822	23296	93216	209710	-	-	-
LG	216	356	3489	13960	55857	125692	-	-	-
LT	216	279	2734	10937	43771	98502	-	-	-
5.5×8.5	140	216	1372	5488	21960	49431	197722	-	-
長尺	297	2000	5822	23296	93216	209710	-	-	-

数値：データサイズ（単位 = KB）

こんなときには

ここでは、原稿がうまく読み取れない場合や、パソコンにエラーメッセージが表示された場合の原因や対処方法について説明します。

思いどおりに読み取れないとき

読み取ったイメージが汚れる	<ul style="list-style-type: none"> • コンタクトガラス（フラットベット）または圧板が汚れています。
イメージがゆがむ、ずれる	<ul style="list-style-type: none"> • 読み取り中に原稿が動きました。読み取り中は原稿を動かさないでください。 • 原稿がコンタクトガラスから浮き上がっていました。原稿をコンタクトガラスに十分押し当ててください。
イメージの上下が逆に読み取られる	<ul style="list-style-type: none"> • 原稿が上下逆にセットされていました。原稿の向きを正しくセットしてください。
イメージが読み取られない	<ul style="list-style-type: none"> • 原稿の表と裏が逆にセットされていました。正しくセットしてください。
STIドライバーがインストールできない	<ul style="list-style-type: none"> • Windows2000をご使用の場合、デジタル署名がないドライバーはインストールできないことがあります。通常、デジタル署名が無いときに表示されるダイアログで[はい]をクリックするとインストールできますが、設定によってはインストールできないことがあります。このような場合は、[マイコンピュータ]の[プロパティ]の[ドライバの署名オプション]で、設定を[警告]または[無視]に設定してください。設定について詳細はWindowsのヘルプを参照してください。 • アダプテック社のEZ-SCSI Proなどがインストールされている場合、STIドライバーがインストールできないことがあります。このような場合、一旦EZ-SCSI ProをアンインストールしてからSTIドライバーをインストールし、再度EZ-SCSI Proをインストールしてください。

エラーメッセージが表示されたとき

ここでは、TWAINドライバーによってパソコンに表示されたエラーメッセージを、読み取り条件に関するエラー、読み取り操作に関するエラー、スキャナー本体に関するエラー、その他のエラーの4種類に分類して原因や対処方法を記載しています。

補足

- ここで示されていないエラーメッセージが表示された場合は、スキャナー本体の電源スイッチを切ってから、もう一度電源スイッチを入れてください。それでもメッセージが消えないときは、エラー内容とエラー番号をサービス実施店に連絡してください。

読み取り条件に関するエラーが表示されたとき

メッセージ	原因と対処方法
[メモリーが不足しています。他のアプリケーションを終了してからやり直してください。]	<ul style="list-style-type: none"> • メモリーが不足しています。他のアプリケーションを終了してからやり直してください。
[ファイルの作成に失敗しました。]	<ul style="list-style-type: none"> • ハードディスクの容量が足りません。不要なファイルを削除してください。
[プレビューイメージの保存に失敗しました。]	<ul style="list-style-type: none"> • ハードディスクの容量が足りません。不要なファイルを削除してください。
[原稿のサイズが判りません。読取サイズを設定して下さい。]	<ul style="list-style-type: none"> • 原稿を正しくセットし直してください。 • 読み取りサイズを設定してください。

読み取り操作に関するエラーが表示されたとき

メッセージ	原因と対処方法
[ADFに原稿がありません。]	<ul style="list-style-type: none"> • 自動原稿送り装置 (ADF) に原稿を正しくセットしてください。
[読み取りを中断しました。]	<ul style="list-style-type: none"> • 原稿の読み取りを中断しました。

スキャナー本体に関するエラーが表示されたとき

メッセージ	原因と対処方法
[スキャナーが見つかりません。スキャナーの電源をお確かめください。]	<ul style="list-style-type: none"> スキャナーが正しくパソコンに接続されているか確認してください。 スキャナーの電源がオフになっていないか確認してください。
[スキャナーが使用できません。スキャナーの接続状態を点検してください。]	<ul style="list-style-type: none"> スキャナーが正しくパソコンに接続されているか確認してください。 スキャナー本体の電源がオフになっていないか確認してください。
[スキャナーの準備ができていません。スキャナーおよびオプションを点検してください。]	<ul style="list-style-type: none"> 自動原稿送り装置（ADF）のカバーが開いています。自動原稿送り装置(ADF)のカバーを閉じてください。 自動原稿送り装置（ADF）が上に持ち上がっています。自動原稿送り装置（ADF）を正しい位置に下げてください。
[スキャナーでエラーが発生しました。スキャナーを点検してください。]	<ul style="list-style-type: none"> 自動原稿送り装置（ADF）のカバーが開いていないか、スキャナーが正しく接続されているか確認してください。
[ADFでジャムが発生しました。]	<ul style="list-style-type: none"> 自動原稿送り装置（ADF）に原稿がつまっています。つまった原稿を取り除いてください。
[スキャナーが使用できません。スキャナーの接続状態を確認してください。]	<ul style="list-style-type: none"> スキャナーの電源がオフになっていないか、インターフェースケーブルが外れていないか確認してください。
[スキャナーの電源が入っていません。]	<ul style="list-style-type: none"> スキャナー本体の電源がオフになっていないか確認してください。 スキャナーが正しくパソコンと接続されているか確認してください。
[<サービスコール>お手数ですがサービスにご連絡ください。]	<ul style="list-style-type: none"> スキャナーに復帰不可能なエラーが発生しています。サービス実施店にご連絡ください。

その他のエラーが表示されたとき

メッセージ	原因と対処方法
[ドライバ内部でエラーが発生しました。]	<ul style="list-style-type: none"> インターフェースケーブルが正しく接続されているか確認してください。
[デフォルト・ファイルには保存できません。]	<ul style="list-style-type: none"> デフォルト・ファイルは上書き保存できません。 他のファイルに保存してください。

索引

アルファベット索引

CD-ROM収録ソフトウェアについて **13**

RICOH TWAIN Driver Ver.3 **14**

RICOH TWAIN Driver Ver.3の機能 **22**

Ridoc Desk 2000 Lt

概要 **15**

読み取り **17**

STIドライバー **5**

あ行

エラーメッセージの表示 **29**

スキャナー本体に関するエラー表示 **30**

その他のエラー表示 **30**

読み取り条件に関するエラー表示 **29**

読み取り操作に関するエラー表示 **29**

思いどおりに読み取れない **28**

か行

基本的な操作 **17**

こんなときには **28**

さ行

終了 **21**

は行

プレビュー **20**


保存 **21**

や行

読み取り **17, 18**

読み取りモード **19**

機械の改良変更等により、本書のイラストや記載事項とお客様の機械とが一部異なる場合がありますのでご了承ください。



おことわり

1. 本書の内容に関しては、将来予告なしに変更することがあります。
2. 本製品（ハードウェア、ソフトウェア）および使用説明書（本書・付属説明書）を運用した結果の影響については、いっさい責任を負いかねますのでご了承ください。
3. 本書の一部または全部を無断で複写、複製、改変、引用、転載することはできません。



株式会社リコー
東京都港区南青山1-15-5 リコービル 〒107-8544
(03) 3479-3111 (代表)


お問い合わせ先

お買い上げいただきました弊社製品についての消耗品のご注文やアフターサービス、製品の操作方法に関するお問い合わせは、お買い上げの販売店、もしくは最寄りのサービス実施店にご連絡ください。

転居の際は、販売店またはサービス実施店にご相談ください。転居先の最寄りの販売店、サービス実施店をご紹介します。

最新スキャナードライバー情報

最新版のスキャナードライバーをインターネットのリコーホームページ、または@niftyから入手することができます。

- インターネット/リコーホームページ : <http://www.ricoh.co.jp/>
- @nifty/リコーファンフォーラム : >GO FRICOH 

リコーは環境保全を経営の優先課題のひとつと考え、リサイクル推進にも注力しております。本製品には、新品と同一の当社品質基準に適合した、リサイクル部品を使用している場合があります。

この説明書の本文はエコマーク商品に認定された再生紙を使用しています。